



ケア Thrive Care アプリ 操作簡易ガイド

iPhone / Android 共通

※ Android 端末や機種によって表示が若干異なる場合があります。

ダウンロードはこちらから [無料]

App Storeで「Starkey」と検索し、
「Thrive Care」をダウンロードできます。

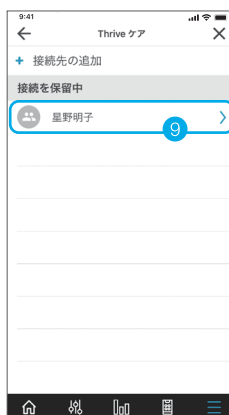
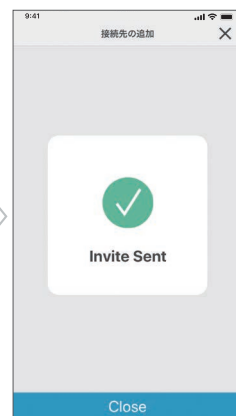
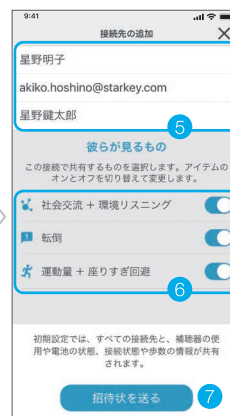
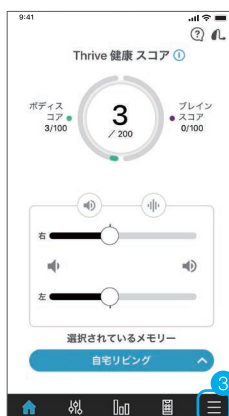


※ iPhone 5S (iOS12 搭載) 以上に対応。



補聴器ユーザー：接続する相手の招待

- 1 お使いのスマートフォンに Thriveアプリをダウンロードします：
詳しくは、別紙「Livio AI / Livio 補聴器を iOS / Android 端末で操作するには」をご覧ください。
- 2 Thriveアプリをタップして立ち上げます。
補聴器ユーザーは、Thriveアプリから「どこでも聴覚ケア」にサインインするようにしてください。
詳しくは、「どこでも聴覚ケアのセットアップ操作ガイド」をご覧ください。Thrive Care みまもりアプリと連動させるには、クラウドサービスへのサインインが必要になります。
- 3 設定 > Thriveケア を選択し、セットアップを開始するために続けてください。
- 4 「接続先の追加」で +マークを選択し、接続先を追加してください。接続先には、補聴器ユーザーがご自身のThriveアプリの情報を共有したいと思うご家族、お友達、または介護者や介助者など身の回りを世話してくれる人を選びます。
- 5 接続先となる人のお名前、メールアドレスを入力します。Thriveアプリを使用している補聴器ユーザーのお名前を記入します。
- 6 スライダーをタップして、接続先と共有したいデータを選択します。歩数、接続状態、補聴器の使用時間、電池残量が初期設定で、すべての接続先に情報共有されます。
- 7 「招待状を送る」を選択します。
- 8 「招待状を送る」画面に、Thrive ケアの使用を招待するメールを送信済みであることが表示されます。
- 9 招待状を送信すると、接続先が「接続を保留中」の下に表示されます。招待状が受諾されると、接続先が保留中から接続済みリストに移動されます。

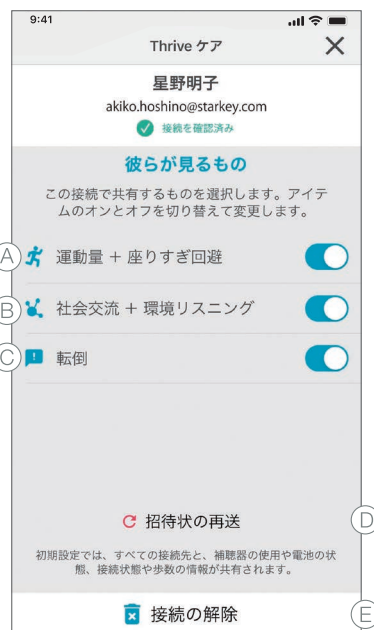


補聴器ユーザー：接続する相手の招待（続き）

スライダーをタップすると、接続先に共有する情報データを変更できます。

共有するデータの変更：

- (A) 運動量 + 座りすぎ回避：
補聴器ユーザーが一日を通して、どのくらいの頻度で体を動かしたり、運動したかを、接続先の相手が確認できます。
- (B) 社会交流 + 環境リスニング：
補聴器ユーザーが1日に何時間社会と交流したかを、接続先の相手が確認できます。
この情報は、音声ストリーミングに費やした時間と同様に、様々な聴取環境に費やした時間が含まれます。
- (C) 転倒：
補聴器が転倒を検知したことを、接続先の相手が確認できます。
- (D) 接続先へ招待メールを再送するには、
「接続先の保留」リストから相手の名前をタップして、「招待状の再送」を選択します。
- (E) 補聴器ユーザーは「接続の解除」を選択して、
接続先の相手との情報共有を止めることもできます。



ご家族や介護者：補聴器ユーザーからの招待を受ける

Thrive Care (ケア) みまもりアプリをダウンロードします。

iOS端末

Thrive Care みまもりアプリをダウンロードするために、アプリの利用者は Apple ID が必要になります。アカウントの設定は、<https://appleid.apple.com> をご覧ください。

Android 端末

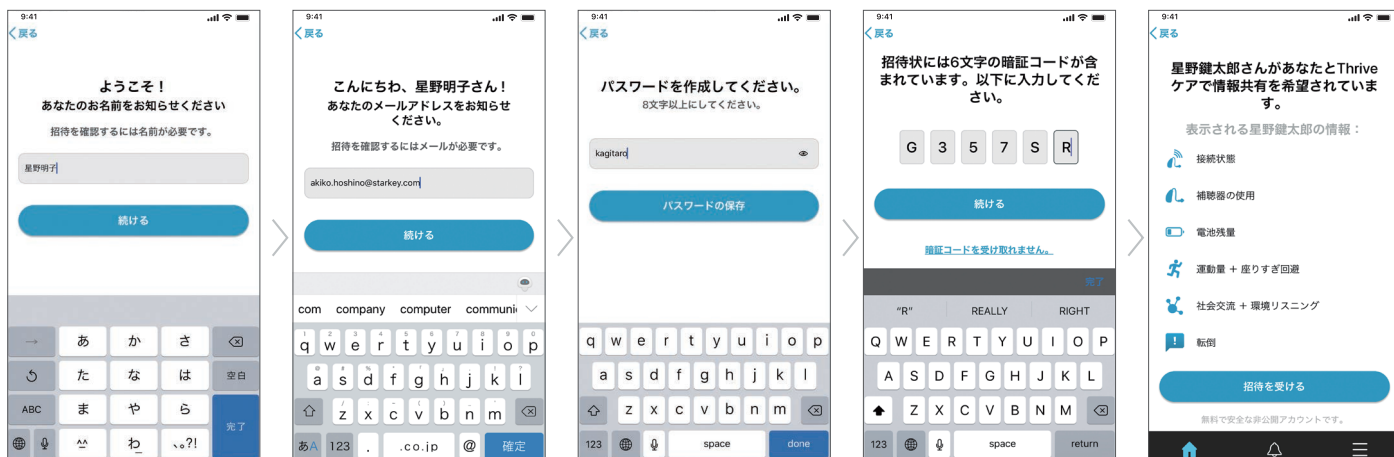
Thrive Care みまもりアプリをダウンロードするために、Google Play ストアのアカウントが必要になります。Google Play ストアのアカウントは、設定 > アカウントへ進み、作成します。既存のアカウントを選択する、または新しいアカウントを作成するには「アカウントの追加」を選択してください。

Thrive Care みまもりアプリは、補聴器ユーザーの Thrive アプリと連携して、Livio Edge AI 補聴器により生成された健康管理データを、ご家族や介護者が表示またはモニターできるようにします。

- 1 「開始」を選択して、Thrive Care みまもりアプリのアカウントを設定します。
初期設定の完了後に共有される情報にアクセスする場合は、「サインイン」を選択してください。
- 2 Thrive Care (ケア) をタップして立ち上げます。
Thrive Care ユーザー同意書の内容をよく読み、確認ができたなら に マークをいれて、「同意」をクリックします。
- 3 補聴器ユーザーが既にご家族や介護者を接続先として追加している可能性がある場合は、「招待状が届きました」を選択してください。
補聴器ユーザーが未だご家族や介護者を接続先として追加していない可能性がある場合は、「招待状の送信を依頼」を選択してください。
ご家族や介護者は、何人でも(複数の)補聴器ユーザーと繋がることができます。



ご家族や介護者: 補聴器ユーザーからの招待を受ける (続き)



4

ご家族や介護者が、ご自身のお名前を入力して、「続ける」をタップします。

5

ご家族や介護者、ご自身のメールアドレスを入力して、「続ける」をタップします。

6

ご家族や介護者が、パスワードを作成し、保存します。パスワードを保存すると、登録したメールアドレスに確認メールが届きます。リンク先をタップすると、専用アカウントが開設されます。

7

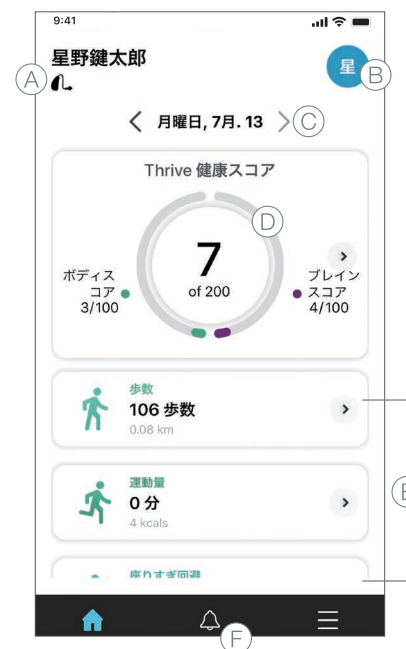
補聴器ユーザーから届いている招待状に記載された6文字の暗証コードを入力して、「続ける」をタップします。

8

ご家族や介護者の参加を確認するため「招待を受ける」をタップします。

健康管理データの表示とモニタリング

- (A) 補聴器マークをタップすると、充電電池の電池残量など、補聴器の状態を確認できます。
- (B) モニタリングしている補聴器ユーザーを右上にアイコンで表示。複数の補聴器ユーザーの接続先として登録している場合、アイコンをタップするだけで、別の補聴器ユーザーに切り替えることができます。
- (C) 初期設定は今日の日付です。過去の履歴を表示させるには、右/左の矢印マーク(<>)をタップして、日付を切り替えます。または、日付をタップすると、カレンダーが表示され、確認したい日付をタップして選択することができます。
- (D) Thrive健康スコアを表示。Thrive健康スコアは、ボディスコアとブレインスコアで構成され、スコアは毎日リセットされます。補聴器ユーザーは、日々のボディスコアとブレインスコアをそれぞれ最高100点まで獲得することができます。
- (E) ボディスコアとブレインスコアの詳しい情報をスクロールして確認することができます。各データカードをタップするとアドバイスなど、より詳しい情報が表示されます(次のページを参照)。
- (F) ベル型アイコンをタップすると、通知サービスが表示されます。各データカードの目標値に到達できた、または到達できなかった場合や、補聴器がオフライン、補聴器の電池残量などが表示されます。

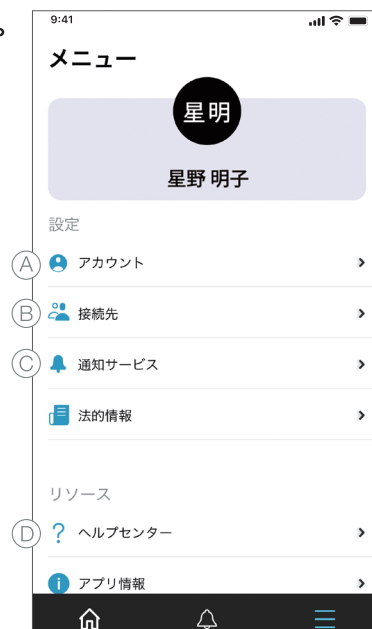




Thrive Care みまもりアプリの設定

三 アイコンをタップすると、設定メニューが開き、各設定を変更することができます。
設定（各項目をタップすると、詳しい情報を確認でき、変更が可能になります）。

- Ⓐ アカウント：
登録されたご家族や介護者の氏名、メールアドレスが表示され、パスワードの変更ができます。
- Ⓑ 接続先：
モニタリングしている補聴器ユーザーの表示、また補聴器ユーザーの追加（6文字の暗証コードが必要）もできます。
- Ⓒ 通知サービス：
最新情報を受け取りたいデータの通知サービスが設定できます。
- Ⓓ 法的情報：
安心して Thrive Care みまもりアプリをご使用いただくために、個人情報保護方針と使用許諾契約が確認できます。



スターキージャパン株式会社 0120-045-190

〒222-0033 神奈川県横浜市港北区新横浜2-6-23 3F
Tel.045-475-9701 Fax.045-475-9706

INST0091-00-JJ-PP JPYIN-091 July 2020



www.Starkeyjp.com